



ACCOMPAGNEMENT DES ÉLEVEURS & PROTECTION DES TROUPEAUX DANS LE CADRE DU PLAN LOUP

FICHE TECHNIQUE POUR L'INSTALLATION DE CLÔTURES MOBILES À 5 FILS

Dans le cadre du Plan Loup, le Service public de Wallonie met à disposition des kits de protection temporaire qui comportent notamment **des clôtures mobiles ou semi-mobiles à 5 fils électriques**. Ce dispositif est prêté gratuitement aux propriétaires d'animaux pour une durée limitée, le temps de trouver

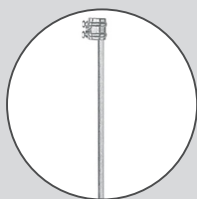
une solution plus durable et/ou de se procurer le matériel nécessaire. Cette fiche guide les utilisateurs à l'installation de cette clôture, étape par étape, avec les points d'attention à suivre pour un fonctionnement optimal du dispositif.

CLÔTURE MOBILE À 5 FILS ÉLECTRIQUES : MODE D'EMPLOI

Le kit de protection « clôture mobile à 5 fils électriques » peut comporter les éléments suivants en fonction des besoins de l'éleveur :



Électrificateur de min. 2 Joules



Prises de terres (min. 4) et un câble doublement isolé



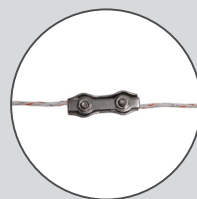
Piquet de coin métallique (1,8 m de hauteur) avec pied de support



Isolateur à vis pour piquet métal



Jeu de câbles multi-fils et un fil de terre



Connecteur Vidoflex



Batterie de 12V



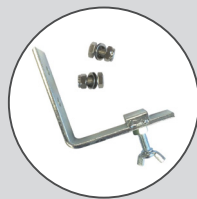
Enrouleur avec fil synthétique



Piquet intermédiaire en PVC (1,5 m de hauteur)



Ressort réglable pour piquet PVC



Crochet pour enrouleurs



Poignée

L'installation des éléments nécessite du petit matériel : débroussailluse et/ou sécateur, clé à visser, masse (pour enfoncer les piquets de coin), mètre enrouleur, chargeur de batterie, testeur de clôture, couteau, seau (si nécessaire) pour humidifier la prise de terre.

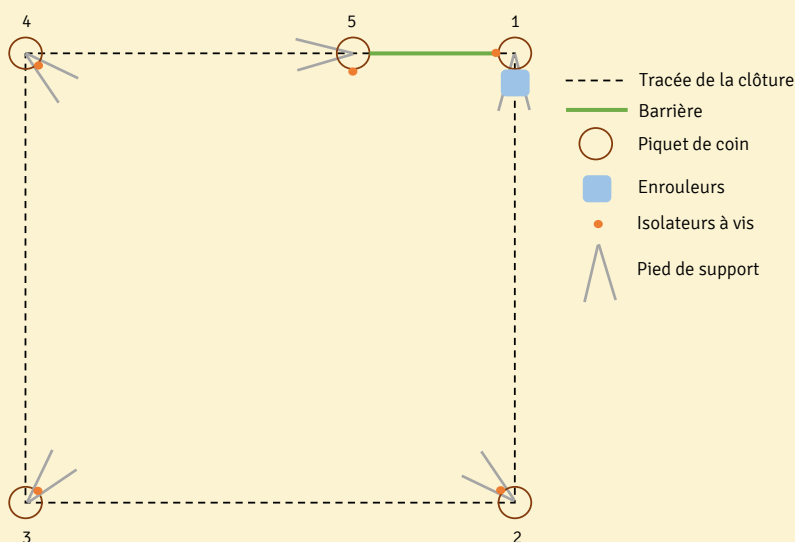
1. INSTALLATION

Idéalement, deux personnes sont nécessaires pour le montage : une personne qui déroule le fil des enrouleurs et une personne qui enfonce les piquets intermédiaires au fur et à mesure. Avant l'installation, veiller aux points d'attention suivants :

- Gestion de la végétation : débroussaillage manuel de la végétation au sol sur le périmètre et élagage des branches latérales ;
- Éviter de passer dans les bois ou dans des parcelles boisées (pertes électriques avec la végétation, risque de chute de branches) ;
- Chargement préalable de la batterie (si pas de possibilité de branchement sur secteur) ;
- Tenir compte de la topographie de la parcelle (par ex. éviter de placer les filets face à un talus qui faciliterait le franchissement par un loup) ;
- Distance conseillée de 2 m entre la clôture mobile à 5 fils et la clôture existante (si parcelle déjà clôturée).

ÉTAPE 1 : INSTALLER LES PIQUETS DE COIN ET LES PIEDS DE SUPPORT

Déterminer le tracé de la clôture et enfoncez un piquet de coin métallique dans chaque coin de la clôture et un piquet supplémentaire à l'endroit où vous souhaitez la barrière. Chaque piquet de coin est ensuite stabilisé par un pied de support qui est orienté en tenant compte des forces qui agissent sur le piquet (voir illustration ci-dessous).



ÉTAPE 2 : FIXER LES ENROULEURS ET LES ISOLATEURS À VIS SUR LES PIQUETS DE COIN



Sélectionner le piquet de coin métallique qui portera les cinq enrouleurs. Il s'agit généralement d'un piquet participant à la création de la barrière (piquet 1, ci-dessus). Sur une première face, fixer les crochets pour enrouleurs au piquet. Ces crochets permettront ensuite d'accrocher les enrouleurs au piquet (photo de gauche, ci-dessous). Sur l'autre face, visser cinq isolateurs à vis en respectant les hauteurs suivantes : 20 cm, 40 cm, 60 cm, 90 cm, 120 cm. Le résultat final ressemblera à la photo du centre ci-dessous. Pour tous les autres piquets de coin, visser cinq isolateurs à vis en conservant au mieux les mêmes distances (photo de droite).



ÉTAPE 3 : ENFONCRER LES PIQUETS INTERMÉDIAIRES

- Prendre le début du fil de chacun des enrouleurs et commencer à marcher le long du périmètre de la clôture. Les fils se dérouleront au fur et à mesure des enrouleurs.
- Enfoncer progressivement les piquets intermédiaires espacés de 4 mètres maximum (photo de gauche).
- Enfiler les ressorts réglables sur les piquets intermédiaires. Pour ce faire, il faut retirer le capuchon noir du piquet. Veiller à le remettre après que tous les ressorts ont été insérés. Veiller également à ce que les ressorts de chaque piquet se trouvent aux hauteurs suivantes : 20 cm, 40 cm, 60 cm, 90 cm, 120 cm.
- Placer ensuite le fil électrique au sein de l'isolateur des piquets intermédiaires (photo du centre). Faites de même avec les isolateurs sur les piquets de coin lorsque vous y arrivez.
- Procéder comme décrit ci-dessus jusqu'à ce que vous ayez fermé la boucle et atteint le piquet portant les enrouleurs.
- Placer un piquet intermédiaire 50 cm avant le piquet portant les enrouleurs pour amener les fils électriques à leur hauteur désignées (photo de droite).



ÉTAPE 4 : FAIRE LA BARRIÈRE

- Attacher chaque fil électrique à une poignée et accrocher ceux-ci aux isolateurs à vis fixés au piquet de coin qui porte les enrouleurs.
- Pour éviter que tous les fils électriques ne se tendent et ne se détendent à l'ouverture et à la fermeture de la barrière, nous recommandons d'enrouler les fils électriques autour leurs isolateurs respectifs du piquet 4 (voir illustration ci-dessus).



ÉTAPE 5 : FINITIONS, CONNEXIONS ET TENSION DES FILS

Terminer chaque fil électrique d'un enrouleur par une finition propre à l'aide d'un connecteur adapté. Cela augmente la durée de vie du fil et limite les pertes de charges inutiles. Éviter les nœuds qui génèrent des arcs électriques ! Bien tendre les fils électriques à l'aide des enrouleurs.



Connecteur pour la jonction entre les fils



Tendre les fils

ÉTAPE 6 : BRANCHER LE SYSTÈME D'ÉLECTRIFICATION SUR LA CLÔTURE

Il y a plusieurs possibilités selon le cas de figure : branchement sur batterie, sur panneau solaire ou sur secteur. Nous présentons ici le cas le plus fréquent, à savoir le **branchement sur batterie**.

A. BRANCHEMENT DE L'ÉLECTRIFICATEUR À LA BATTERIE

Un câble noir avec deux pinces (rouge et noire) sont fournis avec le kit. Le câble se branche sur le côté de l'électrificateur. La pince noire se connecte sur la borne négative de la batterie et la pince rouge sur la borne positive.

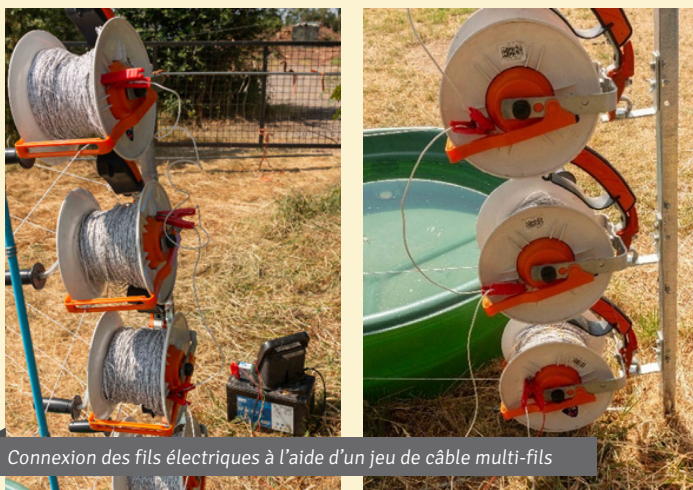


B. BRANCHEMENT DE L'ÉLECTRIFICATEUR À LA CLÔTURE

Il y a également deux pinces crocodiles qui sont fournies (une verte et une rouge). Le fil rouge se connecte à la borne rouge de l'électrificateur ; le fil vert sur la borne verte. Dévisser légèrement les bornes pour y connecter les fils. La pince verte se connecte ensuite à la prise de terre et la pince rouge sur la clôture.



Les fils électriques de la clôture sont connectés entre eux soit à l'aide du jeu de câble multi-fils (une même pince peut être liée à deux câbles), soit à l'aide d'un câble de terre, connecté aux fils électriques par des connecteurs adaptés.



Connexion des fils électriques à l'aide d'un jeu de câble multi-fils

C. BRANCHEMENT DE L'ÉLECTRIFICATEUR ET MISE À LA TERRE

Choisir un emplacement si possible humide et/ou ombragé pour la mise à la terre. Les prises de terre doivent être entièrement enfoncées dans le sol, espacées de 1,5 m chacune. Pour relier les prises de terre entre elles et à l'électrificateur, nous recommandons d'utiliser un câble doublement isolé. Il suffit ensuite de dénuder le câble au niveau des connexions (collier de serrage sur la photo de droite).



ÉTAPE 7 : VÉRIFIER LA BONNE INSTALLATION ET FONCTIONNEMENT DE LA CLÔTURE

- Vérifier que votre batterie est bien chargée (à faire à l'avance). Le courant doit être de minimum 5000 V. Recharger ou remplacer la batterie régulièrement.
- Vérifier que les fils électriques sont bien tendus. Pour le vérifier, placez-vous entre deux piquets intermédiaires et essayer de soulever les fils avec un doigt, sans exercer beaucoup de force. Si le fil est suffisamment tendu, vous ne devriez pas pouvoir le soulever de plus de quelques centimètres. Si ce n'est pas le cas, tendez les fils au niveau des enrouleurs.
- Vérifier à intervalles réguliers la hauteur et l'espacement des fils, qui doivent être les suivants : 20 cm, 40 cm, 60 cm, 90 cm, 120 cm.

2. DÉMONTAGE & RESTITUTION DU MATÉRIEL

Lors du démontage, isoler les éléments endommagés et signaler le lors de la restitution, afin de ne pas prêter du matériel hors d'usage à de futurs utilisateurs.

Le matériel est à restituer dans le lieu de stockage où il a été fourni à la fin de la période de prêt (garage de Botrange ou autre).

3. CONVENTION DE PRÊT

Le propriétaire doit signer une convention de prêt pour disposer du matériel du matériel du Service Public de Wallonie à se procurer dans le lieu le plus proche (plusieurs locaux répartis en Wallonie). Natagriwal met le matériel à disposition et fourni les premiers conseils à l'installation.

Cette convention stipule les modalités du prêt, y compris la composition du matériel, la durée du prêt (période limitée dans le temps), les modalités d'utilisation et de restitution, etc. Un état des lieux avant-après est nécessaire pour s'assurer que le matériel fonctionne soit via l'agent de triage du DNF, soit via le-la conseiller-ère de Natagriwal qui peut être contacté-e en cas de disfonctionnement (prevention.loup@natagriwal.be).

Le propriétaire installe lui-même le matériel. Une aide gratuite à l'installation est possible via les bénévoles de la Wolf Fencing Team Belgium (WFT) – Wallonie (wolffencingteam@gmail.com).